

УДК 911.3:338.4:332.135

## РОССИЙСКО-КАЗАХСТАНСКИЙ ТРАНСГРАНИЧНЫЙ РЕГИОН: ДИНАМИКА ДЕМОГРАФИЧЕСКИХ ПРОЦЕССОВ ЗА 25 ЛЕТ

Александр А. Соколов<sup>1, @1, \*</sup>, Оксана С. Руднева<sup>1, @2, \*</sup>

<sup>1</sup> Институт степи Уральского отделения Российской академии наук, Россия, 460000, г. Оренбург, ул. Пионерская, 11

@1 SokolovAA@rambler.ru

@2 ksen1909@mail.ru

Поступила в редакцию 15.12.2016.

Принята к печати 16.01.2017.

**Ключевые слова:** демографические процессы, российско-казахстанское приграничье, миграционный прирост, естественный прирост.

\* Статья подготовлена в рамках темы «Степи России: ландшафтно-экологические основы устойчивого развития, обоснование природоподобных технологий в условиях природных и антропогенных изменений окружающей среды» (№ ГР АААА-А17-117012610022-5)

**Аннотация:** Появление новых государственных границ на постсоветском пространстве привело не только к геополитическим переменам, но и к существенным изменениям экономической, этнической и др. ситуаций на прилегающих территориях. Это в полной мере относится к Российско-Казахстанскому трансграничному региону, который на протяжении трех последних веков развивался как единое целое, представляя собой хотя и сложное по структуре, но общее историко-географическое, этническое и экономическое пространство. В настоящее время территория трансграничного региона является своеобразным полигоном, где проходит апробацию концепция евразийского сотрудничества, затрагивающая различные стороны социально-экономического и этнокультурного взаимодействия. Все это дает основание для более детального рассмотрения Российско-Казахстанских интеграционных процессов, которые являются одной из наиболее эффективных и успешных форм Евразийского сотрудничества на постсоветском пространстве. Исследование современного состояния населения в приграничье позволяет оценить перспективы демографических процессов как по обе стороны государственной границы, так и геополитические последствия динамики изменения численности населения.

**Для цитирования:** Соколов А. А., Руднева О. С. Российско-казахстанский трансграничный регион: динамика демографических процессов за 25 лет // Вестник Кемеровского государственного университета. Серия: Биологические, технические науки и науки о Земле. 2017. № 1. С. 48 – 52.

25 лет назад в результате распада СССР образовались новые приграничные территории. На политической карте Евразии появилась самая протяженная сухопутная граница в мире, ее длина составляет 7512 км. Вдоль нее территориально расположились 19 приграничных регионов – 12 субъектов России и 7 областей Казахстана.

Приграничность следует трактовать не как отдельный географический признак, а как категорию, определяющую систему взаимосвязанных качеств и характеристик региона с природно-географическими, экономическими и институциональными характеристиками. Приграничный регион – это территория, социально-экономическое развитие которой характеризуется системой взаимосвязанных характеристик приграничности. Развитие приграничных регионов – социально-экономический процесс вовлечения имеющихся ресурсов возможностей в хозяйственный оборот в целях повышения темпов экономического и социального развития на базе сбалансированного развития, добывающих, обрабатывающих и инфраструктурных секторов, использования преимуществ географического положения для расширения международного и межрегионального сотрудничества [1].

Демографические показатели являются наиболее объективными индикаторами жизни общества. Они отражают наиболее глубокие тенденции происходящих изменений в социальной среде.

Отношения, складывающиеся между приграничными регионами, имеют свою специфику, непосредственно затрагивающую интересы населения, проживающего по обе стороны государственной границы. От численности населения, степени его концентрации зависит и объем потребления в регионе, обеспечение условий занятости, развитие инфраструктуры, расходы бюджета. Население приграничных районов имеет специфические, зависящие от социально-экономических условий функции: геополитическую – подтверждение своим присутствием принадлежность территории к соответствующей стране; трудоресурсную – по обслуживанию контактной роли границы.

Превращение бывших административных межреспубликанских границ в межгосударственные неизбежно привело к разрушению сложившегося за десятилетия этнокультурного пространства. Так, в Казахстане проживало более 6 млн русских, в то же время в России осталось свыше 0,5 млн казахов, в результате был запущен в действие механизм сложных и противоречивых социально-демографических процессов.

Объектом нашего исследования является население российско-казахстанского приграничья. Цель работы: сравнительная характеристика демографических процессов в период с 1990 по 2016 гг.

Четверть века это некий срез, когда можно подвести итоги. Российско-казахстанский приграничный регион не получил значимого официального статуса по примеру

еврорегионов, распространенных на западной границе Российской Федерации («Неман», «Балтика», «Карелия», «Днепр», «Слобожанщина», «Псков – Ливония», «Ярославна» и др.). В докладе Евразийского банка развития «Таможенный союз и приграничное сотрудничество Казахстана и России» отмечается, что в настоящее время географическая близость этих регионов не сопровождается географической концентрацией экономической активности вокруг ключевых регионов внутри макрорегиона. Тем не менее многие исследователи (Чибилев, 1997; Винокуров, 2010; Герасименко, 2007; Голунов, 2008; Соколов, 2008), выделяют данную территорию как отдельный субрегион, имеющий историческую и социокультурную общность.

В настоящее время в российско-казахстанских приграничных регионах проживает около 30 млн человек. При этом население казахстанских приграничных регионов составляет 32 % Республики Казахстан, а население российских приграничных регионов – 16,5 % Российской Федерации. В 1990 г. в приграничных регионах Казахстана проживало 39 % населения республики, а в российских приграничных регионах численность населения составляла 17 % от всех жителей России. Таким образом, за 25 лет население приграничных с Казахстаном регионов России осталось практически неизменным, в то время как в казахстанских приграничных регионах оно сократилось на 7 %.

Несмотря на общие тенденции сокращения или роста населения по обе стороны границы, в региональном разрезе данная территория весьма неоднородна. При этом различные особенности тех или иных сторон демографического развития активно взаимодействуют, обостряя или нейтрализуя друг друга. В результате образуются так называемые симметрии-асимметрии однородных показателей по обе стороны границы. В то же самое время разнообразие демографических процессов и наличие разнонаправленных тенденций требуют анализа динамики с точки зрения синхронности-асинхронности изменений. Так, процессы, протекающие с одинаковой направленностью и скоростью, являются синхронными, они способствуют сглаживанию трансграничных контрастов. Напротив, неодинаковую направленность и скорость демографических процессов на сопредельных приграничных территориях рассматривают как асинхронную. Такие различия и контрасты отдельных однородных свойств и характеристик приграничных территорий могут либо усилиться, достигая больших величин, либо сгладиться. В результате этих демографических взаимодействий, регионы объединяются не произвольно, а строго закономерно, формируя сравнительно небольшое число типичных социально-демографических ситуаций [2] (рис. 1).

В российской части приграничного региона в период с 1990 – 2015 гг. наблюдалась нисходящая демографическая динамика являющаяся проявлением демографического кризиса. В этот период происходило ухудшение качественных характеристик населения: снижение рождаемости, рост смертности, ухудшение здоровья, снижение ожидаемой продолжительности жизни и др. [3].

Региональные особенности в изменении численности населения в приграничных регионах России с 1990 – 2015 гг. имели негативную тенденцию, в 8 из 12 субъектов России происходило сокращение численности населения, а среднегодовой коэффициент естественного прироста населения был отрицательным в 10 из 12 российских субъектов. В то же время данную отрицательную тенденцию частично компенсировал миграционный прирост населения в 7 из 12 субъектов он был положительным. Сложившаяся демографическая обстановка способствует формированию на большей части территории так называемых зон демографического кризиса, где происходит интенсивное сокращение населения как по естественным причинам так и за счет активного миграционного оттока [4].

В отличие от России, приграничные области Казахстана в демографической структуре региона занимают положение территорий, в которых относительно благополучные показатели среднегодового естественного прироста населения, во всех областях он был положительным сочетаются со значительным среднегодовым миграционным оттоком, повсеместно он был отрицательным. В результате – изменение численности населения (в период с 1990 – 2015 гг.) имело разнонаправленную динамику, в двух областях наблюдался значительный рост населения, в шести – значительное сокращение, а в одной области численность населения изменилась незначительно.

Практически полная симметрия в показателях изменения численности населения, продолжительности жизни (рис. 2) и младенческой смертности (рис. 3) по обе стороны границы сопровождается различной тенденцией и асинхронностью изменений в механическом и естественном движении населения, которая приводит к увеличению трансграничных диспропорций.

Характеризуя в целом демографическую ситуацию в анализируемых регионах российско-казахстанского приграничья, можно отметить, что они во многом отражают противоречия переходного периода. Острота имеющихся проблем в регионах обусловлена особенностями формирования населения, сложившимися еще в прошлом.

Россия и Казахстан обладают значительным потенциалом для развития (природные ресурсы, развитая инфраструктурная база, трудовые ресурсы, в том числе и квалифицированные, близость к развитым и интенсивно развивающимся странам и т. д.). Являясь крупными экспортёрами природных ресурсов при высоких мировых ценах на сырьё и энергоносители, государства располагают значительными средствами для поддержания достойного уровня жизни населения [5]. Наблюдающаяся в настоящее время положительная динамика демографических показателей связана с общим улучшением ситуации в результате оживления экономики, а также с повышенным вниманием, которое оказывается демографической и социальной сферам.

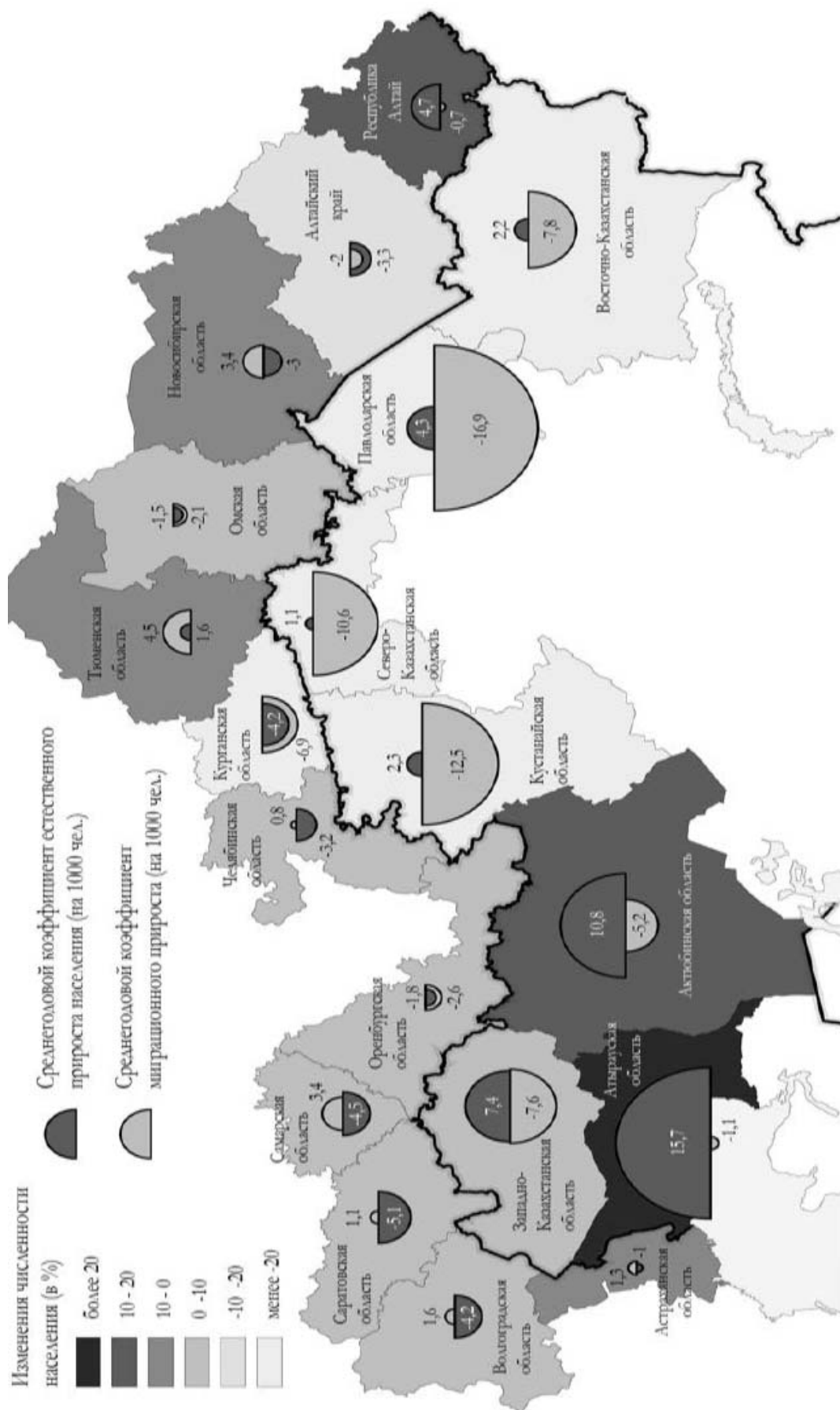


Рис. 1. Асимметричность демографических процессов в российско-казахстанском приграничье (1990 – 2015 гг.)  
 Fig. 1. Asymmetry in demographic processes in Russia-Kazakhstan border-zone (1990 – 2015)

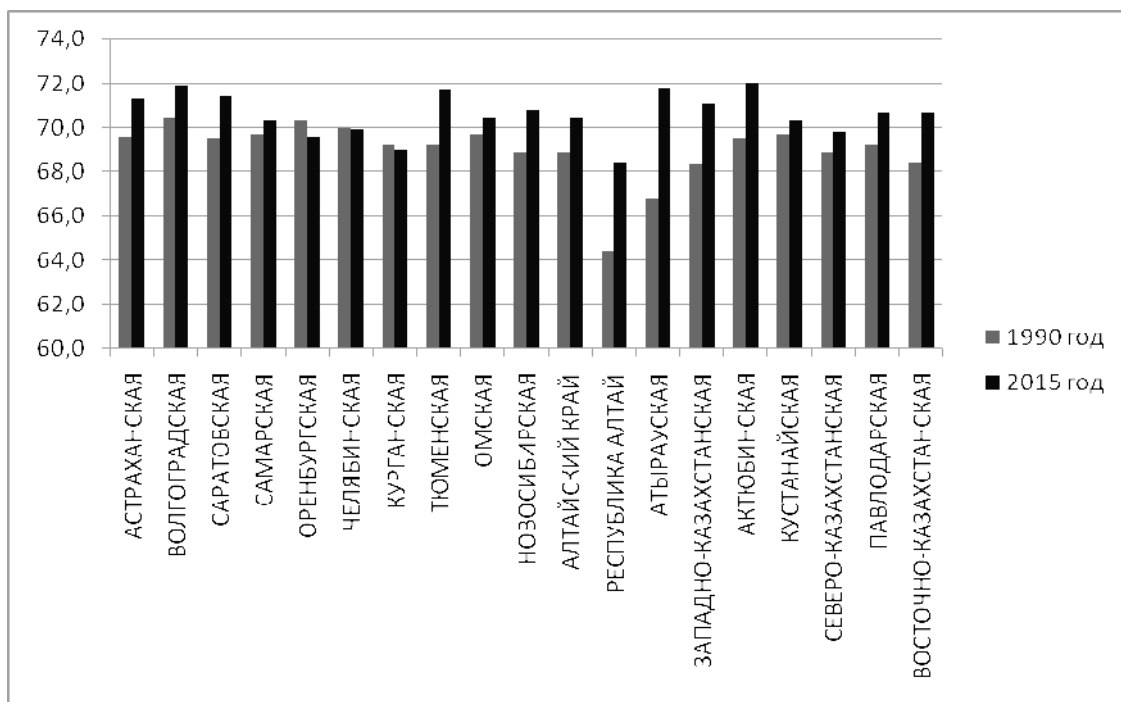


Рис. 2. Изменение продолжительность жизни населения, лет  
 Fig. 2. Change in the life span of the population, years

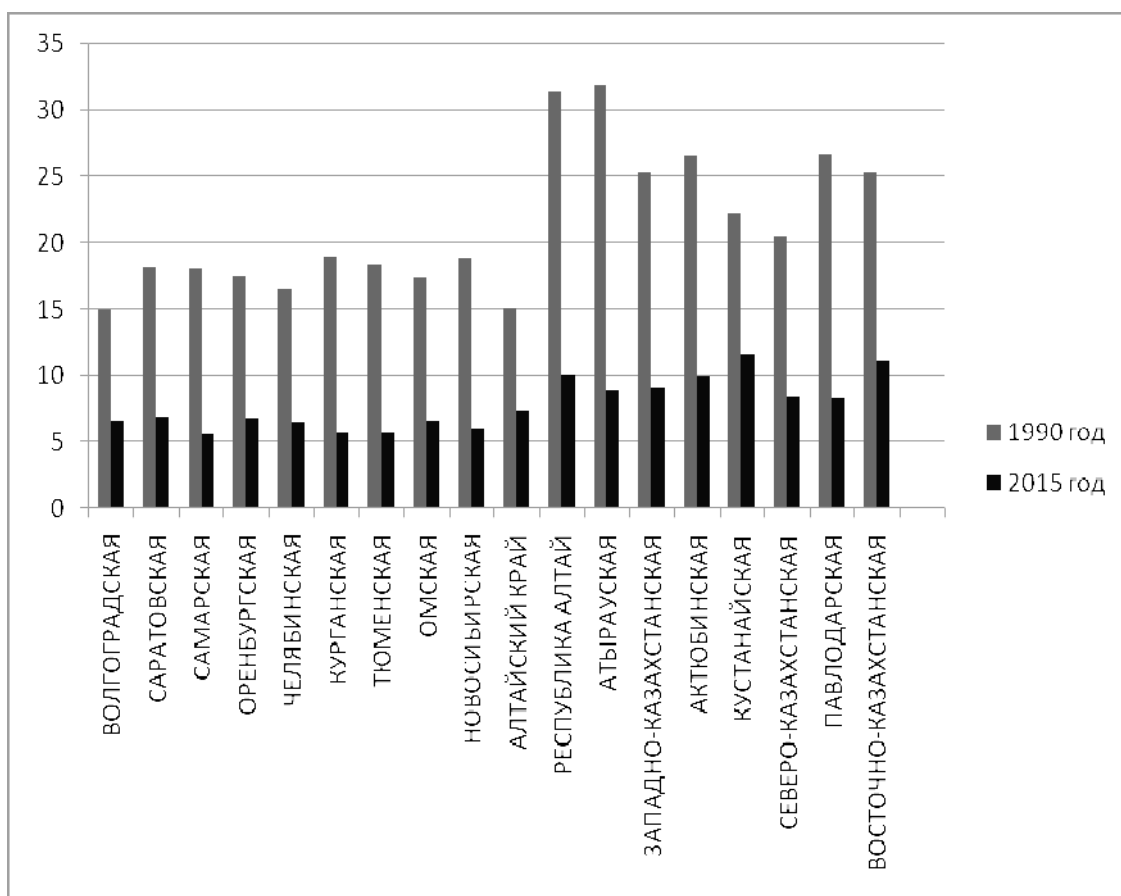


Рис. 3. Изменение показателя младенческой смертности, человек/тыс. чел.  
 Fig. 3. Change in infant mortality index, people / per thousand people

## Литература

1. Балакина Г. Ф., Кылыгдай А. Ч. Проблемы управления природно-ресурсным потенциалом приграничных регионов // Вестник КрасГАУ. 2013. № 10. С. 15 – 19.
2. Базарова А. Г. Демографические процессы в Бурятско-Монгольском трансграничном регионе // Приграничные и трансграничные территории Азиатской России и сопредельных стран (проблемы и предпосылки устойчивого развития). Гл. ред. акад. В. М. Фомин. 2010. Вып. 23. С. 515 – 525.
3. Соколов А. А. Пространственные изменения численности населения степной зоны России // Народонаселение. 2016. № 3(73). С. 57 – 63.
4. Соколов А. А. Территориальный анализ размещения и сдвигов населения в степной зоне России // Вестник Воронежского государственного университета. Серия: География. Геоэкология. 2016. № 1. С. 24 – 29.
5. Соколов А. А., Руднева О. С. Благополучие населения России и Казахстана: потенциал и современное состояние // Известия Оренбургского государственного аграрного университета. 2013. № 4. С. 155 – 157.

## THE RUSSIAN-KAZAKHSTAN TRANSBOUNDARY REGION: THE DYNAMICS OF DEMOGRAPHIC PROCESSES IN 25 YEARS

Alexander A. Sokolov<sup>1, @1, \*</sup>, Oksana S. Rudneva<sup>1, @2, \*</sup>

<sup>1</sup> Institute of Steppe of the Ural Branch of the Russian Academy of Sciences, 11, Pionerskaya St., Orenburg, Russia, 460000

@1 SokolovAA@rambler.ru

@2 ksen1909@mail.ru

Received 15.12.2016.

Accepted 16.01.2017.

**Keywords:** Demographic processes, the Russian-Kazakh border area, net migration, natural increase.

\* The article has been written within the theme "Steppes of Russia: the landscape and environmental pillars of sustainable development, the rationale of modern technologies in the conditions of natural and anthropogenic environmental change" (№ GR AAAA-A17-117012610022-5)

**Abstract:** The emergence of new state borders in the former Soviet Union has led not only to geopolitical changes, but also to significant changes in the economic, ethnic and other situations in the surrounding areas. This fully applies to the Russian-Kazakhstan transboundary region, which over the past three centuries evolved as a unified whole, representing a conjoint historical-geographical, ethnic and economic space, though complex in structure. At present the territory of the cross-border region is a testing ground, where the concept of Eurasian cooperation, covering various aspects of socio-economic and ethno-cultural interaction is being tested. All this gives grounds for a more detailed consideration of the Russian-Kazakh integration process, which is one of the most effective and successful forms of Eurasian cooperation in the post-Soviet space. A study of the current status of the population in the borderland allows one to assess the prospects of demographic processes on both sides of the state border, and the geopolitical consequences of the dynamics of changes in population.

**For citation:** Sokolov A. A., Rudneva O. S. Rossiisko-kazakhstanskii transgranichnyi region: dinamika demograficheskikh protsessov za 25 let [The Russian-Kazakhstan Transboundary Region: the Dynamics of Demographic Processes in 25 Years]. *Bulletin of Kemerovo State University. Series: Biological, Engineering and Earth Sciences*, no. 1 (2017): 48 – 52.

## References

1. Balakina G. F., Klygdai A. Ch. Problemy upravleniia prirodno-resursnym potentsialom prigranichnykh regionov [Problems in the management of the natural resource potential in the border regions]. *Vestnik KrasGAU = The Bulletin of Krasnoyarsk state agrarian University*, no. 10 (2013): 15 – 19.
2. Bazarova A. G. Demograficheskie protsessy v Buriatsko-Mongol'skom transgranichnom regione [Demographic processes in the Buryat-Mongolian cross-border region]. *Cross-border and transboundary territories of the Asian Russia and adjacent countries (problems and prerequisites of sustainable development)* [Cross-Border and transboundary territories of the Asian Russia and adjacent countries (problems and prerequisites of sustainable development)]. Ed. Fomin V. M. Iss. 23 (2010): 515 – 525.
3. Sokolov A. A. Prostranstvennye izmeneniia chislenosti naseleniia stepnoi zony Rossii [Spatial change of population of the steppe zone of Russia]. *Narodonaselenie = Population*, no. 3(73) (2016): 57 – 63.
4. Sokolov A. A. Territorial'nyi analiz razmeshcheniia i sdvigov naseleniia v stepnoi zone Rossii [Territorial analysis of the distribution and shifts of population in the steppe zone of Russia]. *Vestnik Voronezhskogo gosudarstvennogo universiteta. Ser. Geografiia. Geoekologiya = Herald of the Voronezh state University. Ser. Geography. Geoecology*, no. 1 (2016): 24 – 29.
5. Sokolov A. A., Rudneva O. S. Blagosostoianie naseleniia Rossii i Kazakhstana: potentsial i sovremennoe sostoianie [The welfare of the population of Russia and Kazakhstan: potential and current state]. *Izvestiia Orenburgskogo gosudarstvennogo agrarnogo universiteta = Proceedings of the Orenburg state agrarian University*, no. 4 (2013): 155 – 157.